

Nome completo (legível): _____

Nº do documento de identidade informado no ato da inscrição: _____

Data de aplicação: 19/01/2025

INSTRUÇÕES DE PROVA (POR FAVOR, LEIA COM ATENÇÃO)

- Este CADERNO DE PROVA contém 40 (quarenta) questões de múltipla escolha, sendo 10 (dez) questões de Funções Orgânicas, 10 (dez) questões de Medicina da Família, 10 (dez) questões de Biologia Celular e Desenvolvimento e 10 (dez) questões de Prática Médica. Para cada questão, são apresentadas 5 (cinco) opções de respostas e apenas uma delas responde corretamente à questão.
- Você receberá um CARTÃO DE RESPOSTAS, nominal, com tópicos de 1 a 40 para marcação das respostas da prova.
- Você receberá lápis, borracha e caneta para realização da prova.
- Confira as informações apresentadas. Qualquer divergência nos tópicos 1, 2 ou 3, favor comunicar imediatamente ao fiscal de prova.
- Horário de início e término da prova: início às 9h00min e término às 11h30min.
- Você poderá entregar o Cartão de Respostas a partir de 10h30min (1h30min após o início da prova). Não será permitida saída da sala com o Caderno de Prova (o registro das respostas só poderá ser feito no comprovante de inscrição para controle pessoal).
- Reserve os 15 minutos finais para marcação do Cartão de Respostas.
- Marque apenas uma opção de resposta por questão. Questões com rasuras ou múltipla marcação serão zeradas. Os rascunhos e as marcações no Caderno de Provas não serão considerados.
- Mantenha o cabelo preso durante a realização da prova.
- Aparelhos eletrônicos devem ser desligados e colocados em saco plástico fornecido pelo fiscal de prova.
- Não é permitido portar arma de fogo, fumar, usar relógio, boné, corretor ortográfico, bolsa, mochila, brinco, anel, colar, pulseira, aparelho de surdez, instrumentos de cálculo, calculadoras, agendas, computadores, rádios, telefones, receptores, anotações, impressos, livros, lembretes ou qualquer outro material não pertinente à prova.
- Será eliminado o candidato que, durante a prova, for flagrado em comunicação com outros candidatos, verbalmente ou por escrito, ou usar de meios ilícitos para realização da prova.
- Em qualquer momento durante a prova ou após seu término, o candidato poderá ser submetido à detector de metal. A não aceitação implicará imediata desclassificação.
- Esta prova tem o valor máximo de 100 pontos, tendo cada questão o valor de 2,5 (dois inteiros e cinco décimos) pontos.

FUNÇÕES ORGÂNICAS**QUESTÃO 1 (valor: 2,5 pontos)**

O oxigênio que chega aos alvéolos pulmonares passa para os capilares sanguíneos, penetra nas hemácias e forma um complexo com a hemoglobina, chamado oxiemoglobina. Este complexo aumenta entre 30 e 100 vezes a quantidade de oxigênio transportado no sangue. Em contrapartida, o sangue venoso volta, aos pulmões, carregado de dióxido de carbono, que também é transportado ligado à hemoglobina – formando carboxiemoglobina. Ao atingir os alvéolos, há uma troca: o dióxido de carbono é liberado e passa para o interior dos alvéolos, sendo expelido.

Que tipo de transporte intermembrana está associado a esse processo de troca gasosa?

- A) Bomba de sódio e potássio.
- B) Difusão facilitada.
- C) Difusão simples.
- D) Endocitose.
- E) Osmose

QUESTÃO 2 (valor: 2,5 pontos)

O trato gastrointestinal (TGI) é constituído por boca, faringe, esôfago, estômago, intestino delgado, intestino grosso, reto e ânus. Sendo esses órgãos associados a glândulas e outros acessórios que criam as condições adequadas para que os processos funcionais do TGI ocorram possibilitando assim a produção de energia essencial à manutenção do organismo.

Dentre esses processos, a absorção é caracterizada pela

- A) degradação mecânica e química dos alimentos para se tornarem absorvíveis pelo organismo.
- B) eliminação fecal dos produtos não digeridos ou absorvidos.
- C) movimentação da massa alimentar ao longo do lúmen do trato.
- D) transferência de substâncias do lúmen para o líquido extracelular.
- E) transferência de substâncias liberadas pelas células para o lúmen ou para o meio extracelular.

QUESTÃO 3 (valor: 2,5 pontos)

A hipertensão atinge 27,9% da população brasileira, segundo o último levantamento da Pesquisa de Vigilância de Fatores de Risco e Proteção para Doenças crônicas por Inquérito Telefônico (Vigitel), do Ministério da Saúde.

A doença é caracterizada pelos níveis elevados da pressão sanguínea nas artérias [...].

Mais conhecida como pressão alta, a doença não tem cura e, em 90% dos casos, é herdada dos pais. No entanto, existem fatores de riscos que influenciam nos níveis da pressão arterial, entre eles: fumo; consumo de bebidas alcoólicas; obesidade; estresse; elevado consumo de sal; níveis altos de colesterol; falta de atividade física.

Além desses fatores, sabe-se que a incidência da pressão alta é maior na raça negra, em diabéticos, e aumenta com a idade.

Quem recebe o diagnóstico de hipertensão precisa controlar a doença, alerta o cardiologista Flávio Cure, coordenador do Centro de Estudos do Hospital CopaStar.

Hipertensão atinge quase 30% dos brasileiros; veja como interpretar os valores da pressão arterial. g1. set. 2024. Disponível em: <https://encurtador.com.br/efoqG>. Acesso em: 15 dez. 2024. Fragmento.

Com base nas Diretrizes Brasileiras de Hipertensão Arterial publicadas no ano de 2021, uma pessoa é considerada portadora da doença mencionada nesse texto quando apresenta valores persistentes de

- A) PA sistólica maior ou igual a 120 mmHg e/ou PA diastólica maior ou igual a 80 mmHg.
- B) PA sistólica maior ou igual a 130 mmHg e/ou PA diastólica maior ou igual a 85mmHg.
- C) PA sistólica maior ou igual a 140 mmHg e/ou PA diastólica maior ou igual a 90 mmHg.
- D) PA sistólica maior ou igual a 160 mmHg e/ou PA diastólica maior ou igual a 100 mmHg.
- E) PA sistólica maior ou igual a 180 mmHg e/ou PA diastólica maior ou igual a 110 mmHg.

QUESTÃO 4 (valor: 2,5 pontos)

O trato gastrointestinal (TGI) possui uma série de processos básicos que atuam de forma integrada para garantir a excelência de seu funcionamento. A adição de líquidos, enzimas e muco ao lúmen do trato gastrointestinal é um desses processos e recebe o nome de secreção. Durante esse processo de secreção, ocorre a produção de

- A) enzimas digestivas em resposta a presença de alimento no trato alimentar em quantidade proporcional a quantidade de alimento a ser digerido.
- B) saliva pelas células mucosas como resposta à irritação local e para a proteção da escoriação da digestão.
- C) secreções que estimulam a ativação do sistema nervoso entérico por meio da salivação promovida pelo alimento.
- D) um muco na porção distal do estômago para proteger a parede da digestão de sucos gástricos ácidos que refluem do esôfago.
- E) um muco pelas glândulas salivares com objetivo de diluição, tamponamento e lubrificação do alimento ingerido.

QUESTÃO 5 (valor: 2,5 pontos)

A hipófise, uma glândula do tamanho de uma ervilha localizada na parte inferior do cérebro, é controlada por uma parte do cérebro denominada hipotálamo. Essa glândula libera vários tipos de hormônio. Cada um desses hormônios controla uma glândula e uma função corporal distinta. Leia, no quadro abaixo, uma síntese desses hormônios e suas respectivas funções.

Hormônio	Ação
I	Controla os hormônios da <u>glândula adrenal</u> .
II	Controla a velocidade do crescimento e o tamanho do corpo.
III	Controla os hormônios relacionados a taxa metabólica.
IV	Controlam os hormônios sexuais testosterona e estrogênio.
V	Controla a produção de leite materno.

De acordo com esse quadro, observa-se listado em

- A) I a ação do hormônio prolactina
- B) II a ação do hormônio adrenocorticotrófico
- C) III a ação do hormônio estimulante da tireoide
- D) IV a ação do hormônio do crescimento
- E) V a ação do hormônio luteinizante e do folículo-estimulante.

QUESTÃO 6 (valor: 2,5 pontos)

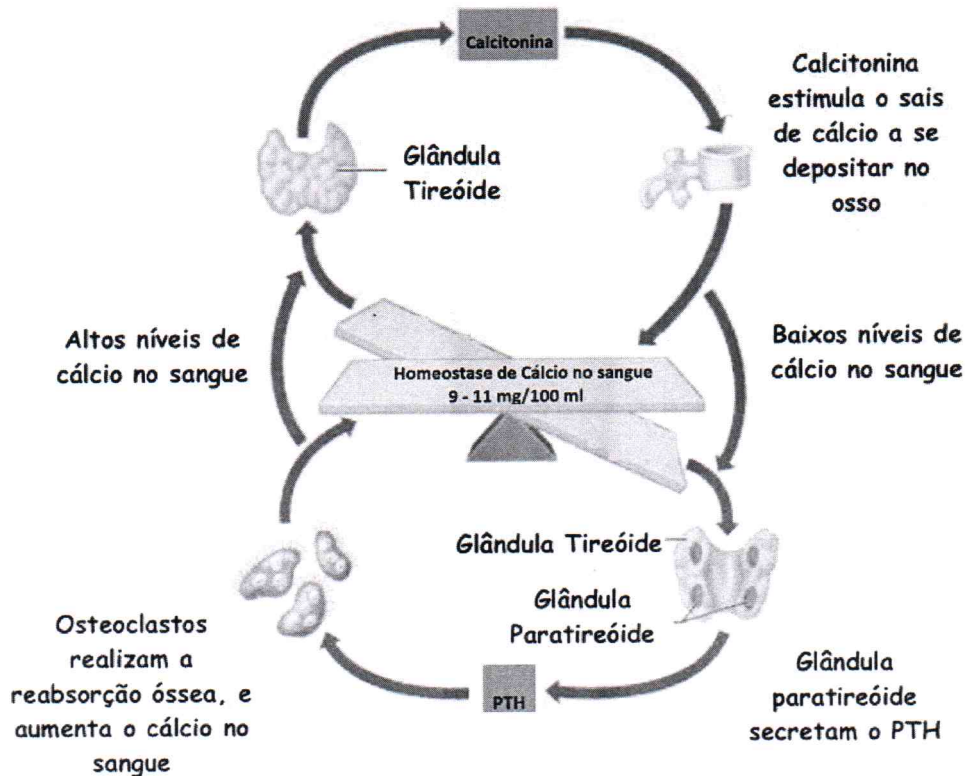
Uma grande parte das pessoas, quando em situação saudável, urina cerca de quatro a seis vezes diariamente. Sendo essa ação mais frequente durante o dia. Assim, os adultos urinam entre 700 mililitros a 3 litros/dia. Esse volume é resultado do arranjo de diferentes mecanismos sejam eles intrínsecos de autorregulação ou extrínsecos mediados pelo sistema nervoso simpático, hormônios e autacóides que, ao efetuarem esse processo, garantem que o volume de urina excretado e a concentração de solutos sejam estritamente o necessário.

Nesse processo de regulação, qual o papel desempenhado pela aldosterona?

- A) Atua acelerando a reabsorção de água através da a formação de canais para água.
- B) Atua aumentando a reabsorção de Na⁺ e água nas células principais dos túbulos distal e coletor, ao mesmo tempo em que secreta K⁺.
- C) Atua diretamente sobre os túbulos proximais, reabsorvendo Na⁺ e secretando H⁺.
- D) Atua permitindo que os túbulos aumentem a sua intensidade de reabsorção à medida que a intensidade de filtração glomerular aumenta.
- E) Atua promovendo vasoconstrição arteriolar e conseqüentemente aumentando a reabsorção de Na⁺ e água.

QUESTÃO 7 (valor: 2,5 pontos)

O tecido ósseo exerce um papel metabólico importante no organismo ao atuar como um reservatório de cálcio, cujos níveis têm de estar num limite mais ou menos fixo, para poder haver deposição ou reabsorção de cálcio conforme necessário. O esquema abaixo mostra a dinâmica desse reservatório.



Disponível em: <https://encurtador.com.br/v5Zlh>. Acesso em: 14 dez. 2024. Adaptado para fins didáticos.

De acordo com esse esquema,

- A) a calcitonina inibe a desmineralização óssea reduzindo a atividade dos osteoclastos.
- B) a reserva de cálcio no organismo é influenciada por fatores hormonais de ação sinérgica.
- C) o hipoparatiroidismo provoca um aumento do paratormônio levando à diminuição de cálcio no osso.
- D) o hiperparatiroidismo provoca o acúmulo de cálcio no osso levando a um quadro de osteopetrose.
- E) o paratormônio promove a reabsorção óssea e diminui os níveis de cálcio no sangue.

QUESTÃO 8 (valor: 2,5 pontos)

A doença de Ménière, é uma condição rara que atinge principalmente adultos entre 30 e 50 anos, sendo mais comum em mulheres. É uma desordem que ocorre na orelha interna e causa crises repetidas de náuseas e vômitos, assim como dificuldades para caminhar além de perda auditiva e zumbidos. Os ataques normalmente ocorrem de maneira repentina e duram minutos ou até mesmo horas.

De acordo com os sintomas descritos, essa doença acomete quais estruturas do aparelho auditivo humano?

- A) Bigorna e canais semicirculares.
- B) Cavidade timpânica e martelo.
- C) Cóclea e labirinto.
- D) Membrana timpânica e nervo vestibular.
- E) Tuba auditiva e estribo.

QUESTÃO 9 (valor: 2,5 pontos)

Os gânglios basais são conjuntos de células nervosas localizados profundamente no cérebro que ajudam a iniciar e suavizar os movimentos musculares, suprimir os movimentos involuntários e coordenar as mudanças de postura. Dessa forma, alterações nessas estruturas costumam ter implicações graves.

Um exemplo de alteração nessas estruturas é o aparecimento de

- A) convulsões na epilepsia decorrente de pequenas lesões geradas por má formação arteriovenosa no sistema nervoso central.
- B) dificuldades cognitivas no acidente vascular cerebral pelo rompimento dos vasos que transportam sangue ao cérebro.
- C) falhas de memória no Mal de Alzheimer pelo acúmulo da proteína beta-amiloide nos sistemas neurais.
- D) formigamentos na esclerose múltipla devido a lesões nos nervos provocados pelo sistema imunológico.
- E) tremores na doença de Parkinson pela degeneração dos neurônios dopaminérgicos da substância negra.

QUESTÃO 10 (valor: 2,5 pontos)

O músculo cardíaco é um músculo estriado que forma a porção muscular do coração, conhecida como miocárdio. Suas células alongadas e ramificadas, com formato cilíndrico que se unem pelas extremidades possuindo um ou dois núcleos localizados centralmente. Esse músculo é capaz de realizar contrações fortes, contínuas e rítmicas que são geradas automaticamente. As contrações do miocárdio são reguladas por nervos autônomos e pelo sistema de condução do coração, o que significa que não é controlada voluntariamente. Abaixo são listados uma série de eventos relacionados à essa contração.

I - Abertura dos canais sensíveis à voltagem e liberação de íons de **cálcio** no sarcoplasma.

II - Deslizamento dos filamentos de actina e miosina uns ao lado dos outros

III- Despolarização do sarcoplasma viaja através do sistema de túbulos T até o retículo sarcoplasmático.

IV - Formação de pontes entre os filamentos de miosina e actina

V - Transmissão da excitação e contração por meio dos discos e junções intercalares.

Considerando o ciclo de contração e relaxamento celular, qual a sequência de ocorrência desses eventos?

- A) I, II, III, V e IV.
- B) II, III, V, IV e I.
- C) III, I, IV, II e V.
- D) IV, V, I, II e III.
- E) V, IV, I, III e II.

MEDICINA DA FAMÍLIA**QUESTÃO 11 (valor: 2,5 pontos)**

O apoio matricial é uma estratégia de organização do trabalho em saúde. Constitui-se um arranjo que busca promover a troca de experiências e saberes entre os profissionais dedicados à Atenção Primária à Saúde.

Nessa estratégia, o princípio de educação permanente figura como

- A) um espaço de aprendizagem mútua entre profissionais fortalecendo suas capacidades e habilidades.
- B) um espaço onde as decisões sobre os cuidados dos usuários são tomadas de forma compartilhada entre a equipe de referência e os apoiadores matriciais.
- C) um território onde a equipe atua adaptando as intervenções às realidades locais.
- D) uma forma de colaboração entre profissionais de diferentes áreas promovendo um atendimento integral.
- E) uma oportunidade de atender às necessidades de saúde de forma global, considerando aspectos biológicos, psicológicos e sociais.

QUESTÃO 12 (valor: 2,5 pontos)

Leia, no quadro abaixo, algumas considerações sobre uma das ferramentas de avaliação de vulnerabilidade utilizadas na Atenção Primária à Saúde.

- ✓ Apresenta informação sobre os membros de uma família e suas relações por pelo menos três gerações;
- ✓ apresenta graficamente a informação sobre a família de maneira que permite uma rápida visão dos complexos padrões familiares e é uma rica fonte de hipóteses sobre como um problema clínico pode estar relacionado tanto com o contexto familiar atual quanto sobre o contexto histórico familiar;
- ✓ permite identificar a estrutura da família e seu padrão de relação, mostrando as doenças que costumam ocorrer;
- ✓ permite uma imagem imediata da situação clínica e da família sem uma árdua procura em pilhas de notas.

De acordo com essas informações, qual ferramenta é descrita nesse quadro?

- A) Ecomapa.
- B) Escala de Coelho.
- C) Esquema familiar.
- D) Genograma.
- E) Gráfico familiar.

QUESTÃO 13 (valor: 2,5 pontos)

A escala de Coelho-Savassi foi criada por Flávio Lúcio Gonçalves Coelho e Leonardo Cançado Monteiro Savassi, Médicos de Família e Comunidade. Foi desenvolvida no município de Contagem, Minas Gerais, baseada na ficha A do SIAB, que utiliza sentinelas de risco avaliadas na primeira visita domiciliar pelo Agente Comunitário de Saúde. Publicada em 2002, no 1º Congresso Mineiro de Medicina de Família e Comunidade, essa escala é, ainda nos dias de hoje, um instrumento seguro de estratificação de risco familiar.

Com base nos critérios dessa escala, a aplicação dessa ferramenta na organização da Atenção Primária à Saúde permite

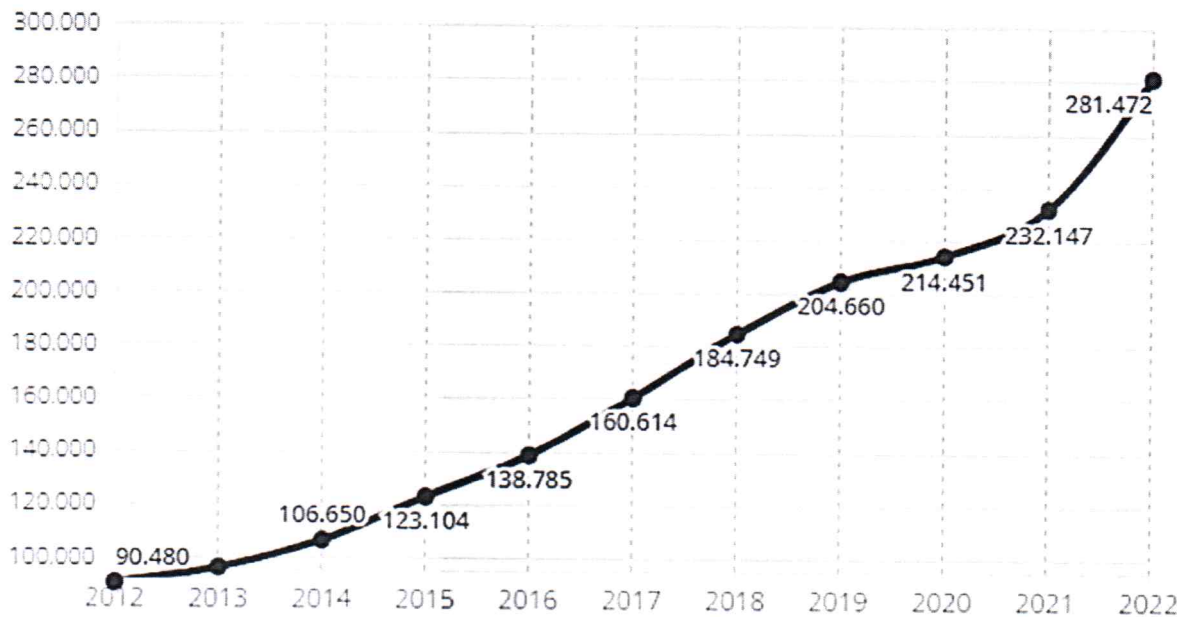
- A) restringir os trabalhos à uma análise de competência cultural desconsiderando critérios como vínculos e acessibilidade.
- B) identificar fragilidades na coordenação do cuidado, contribuindo para o fortalecimento da continuidade assistencial.
- C) direcionar o atendimento as unidades de saúde privadas considerando sua relevância epidemiológica e sanitária.
- D) avaliar doenças específicas como hipertensão e diabetes de forma a priorizar as ações de intervenção médica.
- E) avaliar a infraestrutura física dos serviços de saúde desconsiderando os aspectos de qualidade do ambiente.

QUESTÃO 14 (valor: 2,5 pontos)

Define-se por população em situação de rua um grupo de pessoas que compartilham as características de: pobreza extrema, vínculos familiares fragilizados ou interrompidos, ausência de moradia convencional regular, uso de logradouros públicos e áreas degradadas como moradia. O gráfico abaixo mostra a evolução dessa população no país na década de 2012 a 2022.

Evolução da população em situação de rua no Brasil

Números estimados ao longo dos últimos dez anos



Estimativa da população em situação de rua no Brasil (2012-2022). — Foto: Reprodução/Conversation Brasil. Disponível em: <https://encurtador.com.br/HwWfd>. Acesso em: 16 dez. 2024.

Constitui uma ação/princípio da política nacional para essa população

- A) dedicar-se exclusivamente a oferta de abrigos temporários desconsiderando as ações de reinserção social e autonomia.
- B) implementar ações de atendimento em grandes centros urbanos devido a maior concentração de pessoas
- C) priorização do atendimento emergencial, sem necessidade de articulação com outros setores da assistência social e habitação.
- D) promover atendimento integral à saúde por meio de equipe especializadas respeitando as necessidades expressas.
- E) restringir o acesso aos serviços públicos aqueles que comprovem expressamente residência fixa e endereço formal.

QUESTÃO 15 (valor: 2,5 pontos)

No dia 6 abril é celebrado o Dia Nacional de Mobilização pela Promoção da Saúde e Qualidade de Vida. Importante data com o objetivo de lembrar a importância de promover uma rotina de vida que permita a inclusão de hábitos saudáveis.

O conceito de saúde já foi revisado algumas vezes e hoje não é mais concebido como simples ausência de doenças. Hoje em dia também se consideram outras dimensões do ser humano [...]

Para atingir um estado de completo bem-estar físico, mental e social os indivíduos e grupos devem saber identificar aspirações, satisfazer necessidades e modificar favoravelmente o meio ambiente.

Nesse sentido, a saúde é um conceito positivo, que enfatiza os recursos sociais e pessoais, bem como as capacidades físicas. Assim, a promoção da saúde não é responsabilidade exclusiva do setor saúde e vai para além de um estilo de vida saudável, na direção de um bem-estar global. (Carta de Ottawa, 1986).

6/4 – Dia Nacional de Mobilização pela Promoção da Saúde e Qualidade de Vida. Biblioteca Virtual em Saúde. Disponível em: <https://encurtador.com.br/IYA5j>. Acesso em: 12 dez. 2024. Fragmento.

Considerando o conceito de saúde descrito nesse texto qual ação descreve uma estratégia alinhada as ações de promoção da saúde?

- A) Focar na detecção precoce de doenças crônicas através de exames periódicos.
- B) Implementar programas de educação alimentar e nutricional a fim de reduzir os riscos de desenvolvimento de doenças crônicas.
- C) Investir na ampliação de leitos hospitalares para atender a demanda cada vez mais crescente por internações.
- D) Priorizar ações curativas e de reabilitação em pacientes com doenças diagnosticadas.
- E) Realizar campanhas de vacinação em massa para prevenir doenças infecciosas em comunidades suscetíveis.

QUESTÃO 16 (valor: 2,5 pontos)

A Unidade de Saúde da Família (USF) é hoje o principal ponto de atenção da Estratégia de Saúde da Família, que organiza a Atenção Primária à Saúde (APS) no país. Nesse sentido, as USF são responsáveis por oferecer cuidado integral, contínuo e humanizado às famílias desenvolvendo ações de promoção, prevenção, tratamento, reabilitação e vigilância em saúde.

Com base nessa oferta, qual a responsabilidade dessas unidades no contexto de funcionamento da APS?

- A) Conduzir apenas ações de vigilância epidemiológica como vacinação e controle de surtos infecciosos.
- B) Focar exclusivamente no atendimento clínico individual desconsiderando ações de promoção e prevenção da saúde.
- C) Garantir a continuidade do cuidado por meio do acompanhamento longitudinal das famílias cadastradas.
- D) Oferecer atendimento especializado de alta complexidade como cirurgias e internações hospitalares.
- E) Realizar exclusivamente atendimento de urgência e emergência, priorizando casos graves.

QUESTÃO 17 (valor: 2,5 pontos)

A vigilância em saúde utiliza-se de diversas fontes de informação para realizar o monitoramento, a prevenção e o controle de agravos e doenças na população. Uma dessas fontes são os Sistemas de Informação em Saúde - instrumentos que coletam e monitoram dados para fornecer informações sobre problemas de saúde da população – além de fornecerem subsídios para a tomada de decisão de planejamento de política públicas.

Dentre esses sistemas, o Sistema de Informações Hospitalares (SIH/SUS) destaca-se por

- A) permitir a construção de indicadores voltados para as condições e o perfil de nascimento, bem como para a avaliação de riscos à saúde materno-infantil.
- B) permitir construir indicadores importantes para conhecer o perfil de saúde de uma região através de dados sobre mortalidade proporcional por causas, faixa etária, sexo, local de ocorrência e residência.
- C) permitir o conhecimento dos procedimentos utilizados na rede ambulatorial do SUS, além de conter a relação dos serviços da rede própria, contratada e conveniada.
- D) registrar dados indispensáveis ao cálculo dos principais indicadores relacionados a doenças de importância epidemiológica, surtos, endemias e epidemias,
- E) reunir informações sobre internamentos hospitalares realizados no país, permitindo identificar os agravos à saúde que necessitam de internação.

QUESTÃO 18 (valor: 2,5 pontos)

Diferentes publicações da área da saúde definem a resiliência comunitária como sendo a capacidade de um sistema humano (comunidade) enfrentar, absorver o impacto, adaptar-se e se reorganizar após as adversidades mantendo a mesma função, estrutura e identidade. Essa capacidade é fortalecida por uma série de fatores como participação comunitária, capital social, recursos locais e sistemas de governança eficazes. Assim, observa-se que o fortalecimento dessa capacidade requer ações intersetoriais que permitam a comunidade a proteção de seus membros, a redução da vulnerabilidade e o desenvolvimento de soluções sustentáveis como resposta a problemas coletivos.

Nesse sentido, qual ação fortalece essa capacidade?

- A) A implementação de programas de assistência individual voltados apenas ao apoio psicológico.
- B) Centralizar a tomada de decisões em órgãos governamentais desconsiderando as demandas e as lideranças comunitárias.
- C) Concentrar os esforços de recuperação exclusivamente na reconstrução da infraestrutura desconsiderando aspectos sociais e culturais.
- D) O desenvolvimento de redes de cooperação para planejar ações conjuntas em situações emergenciais.
- E) Priorizar intervenções externas sem a participação ativa da comunidade.

QUESTÃO 19 (valor: 2,5 pontos)

Os Princípios e as Diretrizes do Sistema Único de Saúde (SUS) estão estabelecidas na Constituição Federal e na Lei nº 8 080, de 1990. São eles que garantem o acesso universal e integral à saúde no Brasil.

É uma ação alinhada ao atendimento dessas diretrizes a

- A) centralização da gestão dos serviços de saúde em órgãos federais com pouco autonomia para estados e municípios.
- B) implementação de políticas de saúde voltadas, preferencialmente, à população economicamente ativa.
- C) oferta de serviços especializados em grandes centros urbanos sem a articulação com os serviços básicos das áreas rurais.
- D) priorização de ações curativas e hospitalares desconsiderando ações preventivas de promoção da saúde.
- E) realização de conferência de saúde para a inclusão da população no planejamento e controle das políticas públicas de saúde.

QUESTÃO 20 (valor: 2,5 pontos)

A epidemiologia é uma ferramenta fundamental para o desenvolvimento do Sistema Único de Saúde (SUS). É uma ciência que estuda a saúde e a doença em coletividades humanas, analisando fatores determinantes de enfermidades e danos à saúde.

Nesse sistema, a aplicação dessa ferramenta se faz essencial

- A) ao contribuir para a compreensão da utilização dos serviços de saúde, através das avaliações de cobertura, acesso e equidade.
- B) na formulação de inquérito epidemiológico para a obtenção de dados que negligenciados nos serviços de saúde.
- C) na prática clínica em direção à centralização da atenção e aprimoramento a tomada de decisão com base em evidências científicas.
- D) no fortalecimento dos municípios ao responder a emergências de saúde pública envolvendo casos mais complexos.
- E) nos serviços de saúde, quando restrita à realização de diagnósticos de saúde e de vigilância epidemiológica.

BIOLOGIA CELULAR E DESENVOLVIMENTO

QUESTÃO 21 (valor: 2,5 pontos)

Define-se por hipotermia a condição na qual a temperatura corporal eleva-se de forma anormal. Nessa condição, a temperatura corporal pode ultrapassar os 40 °C, e se ela não for tratada da forma correta, o paciente pode vir a óbito.

Esse óbito ocorre porque a hipertermia tem uma ação citotóxica inicial ao

- A) afetar a estabilidade e a função da proteína de transporte transmembrana.
- B) alterar o gasto energético do processo de difusão simples.
- C) danificar os complexos de carboidratos e lipídicos presentes no meio extracelular.
- D) desnaturar as moléculas de colesterol entre as caudas hidrofóbicas da membrana.
- E) modificar a tonicidade dos meios intra e extracelular.

QUESTÃO 22 (valor: 2,5 pontos)

Analise, no quadro abaixo, as informações sobre o desenvolvimento do sistema respiratório.

Estágio	Evento
I	Crescimento dos ductos nos segmentos broncopulmonares.
II	Formação dos bronquíolos respiratórios e o aumento da vascularização.

III	Diferenciação do epitélio dos alvéolos em pneumócitos tipo I e II.
IV	Conformação do tecido conjuntivo de forma a favorecer as trocas gasosas
V	Surgimento do divertículo respiratório até os segmentos broncopulmonares.

De acordo com esse quadro, o evento listado em

- A) I ocorre no estágio embrionário.
- B) II ocorre no estágio canicular.
- C) III ocorre no estágio pós-Natal.
- D) IV ocorre no estágio caco terminal.
- E) V ocorre no estágio pseudoglandular.

QUESTÃO 23 (valor: 2,5 pontos)

O citoesqueleto celular é uma estrutura celular presente em células eucariontes e relacionada uma série de processos celulares como a movimentação de organelas e vesículas citoplasmáticas, contração celular, diapedese entre outros. Todas essas funções são possíveis devido ao estabelecimento de uma complexa rede que, na forma de filamentos proteicos, forma o citoesqueleto.

Nessa rede, os filamentos intermediários

- A) contam com uma estrutura proteica dinâmica que pode ser alterada em um ponto da célula e remodelada em outro além de atuar na formação do fuso mitótico.
- B) estão dispersos por toda a célula, formam estruturas que se estendem da superfície celular e são utilizadas para auxiliar na movimentação.
- C) possuem aproximadamente 10 nm de diâmetro, ancoram o núcleo e conferem resistência a choques mecânicos.
- D) possuem aproximadamente 25 nm de diâmetro, auxiliam na divisão celular e formar estruturas permanentes como os cílios e flagelos.
- E) possuem aproximadamente 5 nm de diâmetro, estão concentrados abaixo da membrana plasmática e estão relacionados a processos que exijam mudança da conformação celular.

QUESTÃO 24 (valor: 2,5 pontos)

O infarto é a maior causa de mortes no Brasil, segundo o Ministério da Saúde. Estima-se que ocorram entre 300 mil e 400 mil casos de ataque cardíaco por ano no país, sendo que a cada 5 a 7 casos, um leva ao óbito. Além disso, de acordo com o INC (Instituto Nacional de Cardiologia), as internações por infarto aumentaram 150% no Brasil nos últimos anos. [...]

O infarto é caracterizado por dor ou desconforto na região peitoral, podendo irradiar para as costas, rosto e para os braços, principalmente o esquerdo. A dor pode vir acompanhada, ainda, de sintomas como suor frio, falta de ar, palidez e sensação de desmaio. [...]

Entre os fatores de risco para um infarto estão o tabagismo, o sedentarismo, a alimentação rica em alimentos ultraprocessados e gordurosos, colesterol elevado e estresse em excesso.”

MARACCINI, G. Como o estilo de vida influencia risco de infarto? Especialistas discutem tema. CNN Brasil. mar. 2024. Disponível em: <https://encurtador.com.br/sBLLq>. Acesso em: 13 dez. 2024. Fragmento.

O evento clínico mencionado nesse texto gera danos ao tecido ao ocasionar morte celular através

- A) do trabalho de enzimas que degradam o DNA nuclear e as proteínas citoplasmáticas.
- B) do acúmulo de células inflamatórias que iniciam o processo de digestão enzimática.
- C) da reação granulomatosa que confere ao tecido uma aparência esbranquiçada.
- D) da liberação de lipases pancreáticas ativadas no parênquima pancreático.
- E) da hipóxia que leva a uma acidose intracelular que desnatura proteínas e enzimas.

QUESTÃO 25 (valor: 2,5 pontos)

Historicamente, elas foram negligenciadas — vistas como simples soldados de infantaria do sistema imunológico. No entanto, cada vez mais, os cientistas acreditam que [...] podem ter uma função estratégica, controlando fenômenos que vão desde o vício até a dor.

"Elas possuem muitas ramificações que se movimentam continuamente para pesquisar o ambiente", diz Paolo d'Errico, neurocientista da Universidade de Freiburg, na Alemanha.

"Em condições normais, elas as estendem e retraem para sentir o que está acontecendo ao seu redor."

Quando apresentam bom desempenho, [...] são essenciais para o funcionamento saudável do cérebro. Durante nossos primeiros anos de vida, elas controlam como nosso cérebro se desenvolve, "podando" conexões sinápticas desnecessárias [...].

O papel delas não para por aí. Ao longo da nossa vida, [...] protegem o nosso cérebro de infecções, procurando e destruindo bactérias e vírus.

Elas limpam os detritos que se acumulam entre as células nervosas e erradicam e destroem proteínas tóxicas disformes, como as placas amiloides — os aglomerados de proteínas que acredita-se desempenhar um papel na progressão do Alzheimer.

No entanto, em certas circunstâncias, elas podem se rebelar.[...]

"Elas pesquisam problemas, em busca de atividade neural incomum e danos. Elas estão atentas a qualquer tipo de problema no cérebro, mas quando são

superestimuladas, deixam de ser as mocinhas vigilantes e passam a ser as vilãs patológicas."

FOX-SKELLY, J. As células que protegem, mas também podem destruir nosso cérebro. BBC NEWS BRASIL. out. 2024. Disponível em: <https://encurtador.com.br/4tu0G>. Acesso em: 13 dez. 2024. Fragmento.

As estruturas do tecido nervoso responsáveis pelas ações mencionadas nesse texto são denominadas

- A) astrócitos.
- B) células de Schwann.
- C) micróglia.
- D) neurônios.
- E) oligodendrócitos.

QUESTÃO 26 (valor: 2,5 pontos)

A síndrome de Hashimoto, é uma doença causada por uma reação do sistema imunológico onde o órgão é invadido por glóbulos brancos que passam a criar anticorpos que o atacam. Os primeiros sintomas são dificuldade para se concentrar e fadiga. O nome da doença é uma homenagem ao médico japonês Haku Hashimoto, que a descreveu pela primeira vez em 1912. Essa síndrome pode se manifestar em qualquer momento da vida, mas aparece com maior frequência em mulheres na meia-idade podendo o seu diagnóstico levar meses ou até anos. Essa síndrome traz como consequência

- A) o aumento não canceroso da tireoide.
- B) o crescimento de pequenas massas tumorais na tireoide.
- C) uma hiperatividade da tireoide.
- D) uma inflamação viral aguda da tireoide.
- E) uma redução na secreção de hormônios pela tireoide.

QUESTÃO 27 (valor: 2,5 pontos)

Morfológicamente, as células apoptóticas apresentam encolhimento celular e condensação da cromatina. A degradação intracelular de proteínas ocorre por meio de enzimas denominadas caspases, até então inativadas. Essas enzimas clivam proteínas nucleares vitais e do citoesqueleto, além de ativarem DNAsases. O próprio núcleo pode se romper em dois ou mais fragmentos, formando bolhas

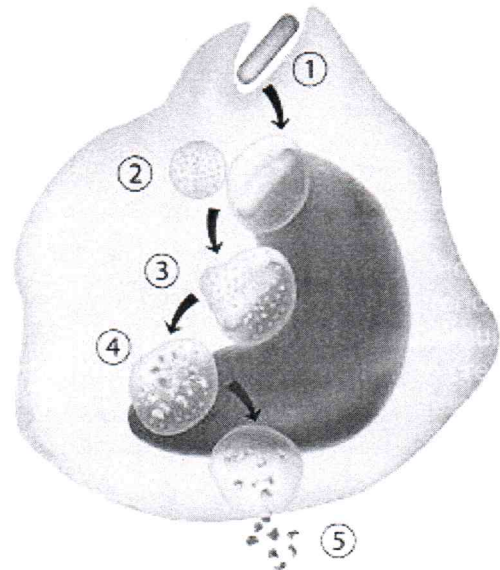
citoplasmáticas e corpos apoptóticos. Em decorrência disso, ocorre a fagocitose dos corpos apoptóticos e fragmentos celulares pelos macrófagos. Ao final, as células saudáveis do tecido migram e proliferam para ocupar o espaço.

Qual situação evidencia a ocorrência desse processo?

- A) A formação de pus em uma ferida.
- B) A perda da cauda de um girino.
- C) A perda de um dente por morte da polpa dental.
- D) O acometimento do pâncreas na pancreatite.
- E) O avanço de uma infecção bacteriana.

QUESTÃO 28 (valor: 2,5 pontos)

Observe, na imagem abaixo, a representação de um processo de transporte em uma célula humana.



Disponível em: <https://encurtador.com.br/wlaRI>. Acesso em: 12 dez. 2024. Adaptado para fins didáticos.

Com base nessa imagem, durante o evento indicado pelo número

- A) 1 ocorre a ativação das enzimas digestivas.
- B) 2 ocorre a fusão do lisossomo - fagossomo.
- C) 3 ocorre a fagocitose do antígeno.
- D) 4 ocorre a liberação dos resíduos por exocitose.
- E) 5 ocorre a destruição do antígeno.

QUESTÃO 29 (valor: 2,5 pontos)

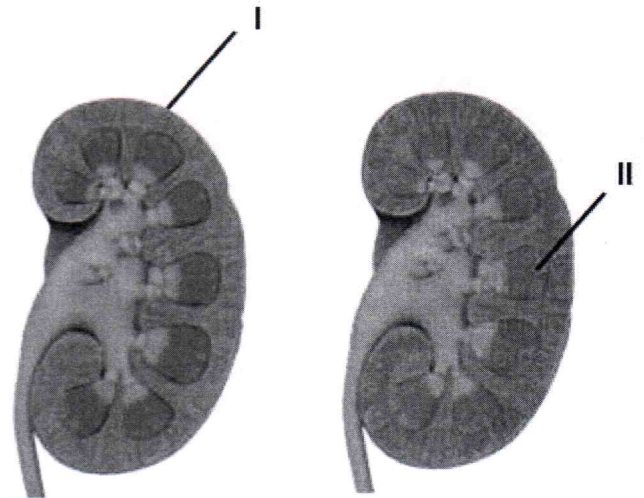
O câncer de mama é o tipo de câncer mais comum em mulheres no mundo, sendo responsável por cerca de 24,5% dos casos de neoplasias diagnosticadas em mulheres. O câncer é, basicamente, uma doença causada por divisão celular descontrolada. Seu desenvolvimento e progressão estão normalmente ligados a falhas no ciclo celular. Nesse sentido, o objetivo de todas as drogas contra cânceres é a morte das células malignas. Uma dessas drogas são as da classe dos taxanos que são utilizadas com o intuito de inibir o crescimento celular por meio da estabilização dos microtúbulos, impedindo sua quebra normal. Isto faz com que as células cancerosas parem de se dividir durante a mitose, o que potencialmente retarda o crescimento do tumor ao matar suas células.

Com base nessas informações, essa classe de drogas age sobre quais fase do ciclo celular?

- A) G0 e Interfase.
- B) G0 e S.
- C) G1 e M.
- D) G2 e M.
- E) G2 e S.

QUESTÃO 30 (valor: 2,5 pontos)

Observe, na imagem abaixo, a divisão anatômica do rim humano.



Divisão anatômica do rim.

Netter. Disponível em:

<https://encurtador.com.br/nknSr>. Acesso em: 12 dez. 2024. Adaptado par fins didáticos.

Com base nessa imagem, a região indicada por

- A) I possui corpúsculos renais onde o sangue é filtrado.
- B) I possui de 6 a 18 pirâmides medulares sendo multilobular.
- C) I possui túbulos que formam as chamadas pirâmides medulares.
- D) II possuem túbulos que se situam entre o tecido cortical e a medula.
- E) II possui um ápice cortical voltado para o hilo.

PRÁTICA MÉDICA

QUESTÃO 31 (valor: 2,5 pontos)

Um paciente de 68 anos, foi atendido devido a queixa de dor torácica. Refere que a dor teve início há 4 horas, durante a realização da sua caminhada matinal, tipo queimação, de moderada intensidade, sem fatores de melhora, que piora aos esforços e irradia para o membro superior esquerdo. É portador de Diabetes Mellitus tipo 2 e Hipertensão Arterial Sistêmica. Tabagista há 40 anos, com carga diária média de 1 maço. Nos últimos 3 meses apresenta nictúria, poliúria, polidipsia, turvação visual e perda ponderal.

As informações “nictúria, poliúria, polidipsia, turvação visual e perda ponderal” devem constar em qual etapa da anamnese?

- A) História da doença atual
- B) História patológica pregressa
- C) Revisão dos sistemas
- D) História social
- E) Queixa principal

QUESTÃO 32 (valor: 2,5 pontos)

Durante a inspeção da pele de um paciente de 54 anos, do sexo masculino, foram observadas lesões elevadas com conteúdo líquido claro com diâmetro menor que 1 centímetro, agrupadas e localizadas na região do lábio superior. Tais lesões devem ser denominadas individualmente como?

- A) Bolhas
- B) Pápulas
- C) Manchas
- D) Vesículas
- E) Pústulas

QUESTÃO 33 (valor: 2,5 pontos)

Paciente NSE, sexo feminino, de 60 anos, necessita da confecção de um acesso venoso profundo por falência de acessos periféricos. Qual técnica de higienização das mãos deve ser empregada antes da realização do procedimento?

- A) Higienização simples
- B) Higienização antisséptica
- C) Fricção antisséptica
- D) Limpeza terminal
- E) Fricção simples

QUESTÃO 34 (valor: 2,5 pontos)

No exame físico de um paciente, do sexo masculino, de 70 anos é notado que esse apresenta perda da movimentação da musculatura responsável pela mímica facial, mantendo a mesma expressão independente da situação pela qual esteja passando, como se usasse uma máscara. Tal característica é encontrada na fâcies do tipo:

- A) Parkinsoniana
- B) Leonina
- C) Basedowiana
- D) Cushingoide
- E) Mixidematosas

QUESTÃO 35 (valor: 2,5 pontos)

Um paciente em situação de vulnerabilidade social, apresenta quadro clínico de febre ao fim da tarde, tosse purulenta com raias de sangue, perda ponderal e queda do estado geral. Os sintomas tiveram início há 45 dias. O paciente foi atendido e fez um exame de escarro com identificação do microorganismo mycobacterium tuberculosis. De acordo com o protocolo de biossegurança da ANVISA, qual deve ser o tipo de precaução instituída para esse paciente?

- A) Precaução padrão
- B) Precaução para aerossóis
- C) Precaução de contato
- D) Precaução para gotículas
- E) Precaução intensiva

QUESTÃO 36 (valor: 2,5 pontos)

Na avaliação do nível de consciência em um paciente na terapia intensiva, é observado que o mesmo apresenta-se sem interação com o meio ao seu redor, permanece com olhos fechados, despertando (apresentando abertura ocular) brevemente apenas aos estímulos dolorosos.

Como pode ser classificado o nível de consciência desse paciente?

- A) Alerta
- B) Sonolência
- C) Letargia
- D) Coma
- E) Torpor

QUESTÃO 37 (valor: 2,5 pontos)

Sobre as técnicas de punção artéria e venosa analise as afirmativas a seguir:

I - Antes da coleta da gasometria na artéria radial deve ser realizado um teste que consiste na compressão das artérias radial e ulnar, seguido da solicitação para que o paciente abra e feche a mão até que surja palidez na palma, nesse momento se descomprime a artéria radial e caso haja retorno da coloração da mão, a coleta pode ser realizada com menor risco de complicações.

II - As punções venosas realizadas em regiões distais, quando factíveis, são preferíveis em relação às proximais, com vista a preservar as proximais para possíveis complicações futuras.

III - Ao posicionar cateteres, as veias localizadas nas articulações devem ser escolhidas para punção, pois facilitam a mobilização do paciente.

Estão corretas somente as afirmativas:

- A) I e II
- B) I e III
- C) II e III
- D) Apenas a I
- E) Apenas a II

QUESTÃO 38 (valor: 2,5 pontos)

GFM de 32 anos chega ao pronto socorro com queixa de dor abdominal difusa de moderada intensidade há 2 dias, associada à náuseas e febre de 38,3 ° C. Ao exame físico, está alerta, com pressão arterial de 130/80 mmHg, frequência respiratória de 18 irpm, frequência cardíaca de 86 bpm, e saturação de oxigênio de 98 % em ar ambiente. Não tem sinais de peritonite no exame abdominal.

De acordo com protocolo de Manchester, qual seria a classificação de risco mais adequada para esse paciente?

- A) Azul
- B) Verde
- C) Amarelo
- D) Vermelho
- E) Preto

QUESTÃO 39 (valor: 2,5 pontos)

Durante uma consulta com uma paciente de 50 anos, do sexo feminino, ela relata que se sente desconfortável ao falar sobre a sua saúde mental pelo medo de ser julgada. O médico ao perceber a dificuldade da paciente em expressar os seus sentimentos, decide utilizar uma abordagem empática. Em vista das boas práticas da relação médico-paciente, qual conduta abaixo seria a mais adequada a ser adotada pelo médico?

- A) Evitar explorar questões emocionais e focar o atendimento apenas nos sintomas físicos apresentados pela paciente.
- B) Interromper a paciente quando ela desviar o foco da consulta, para otimizar a utilização do tempo disponível.
- C) Orientar a paciente a buscar apoio em outras fontes, como amigos e familiares, pois questões emocionais são secundárias na consulta médica.
- D) Ouvir ativamente, validar os sentimentos da paciente e promover um espaço de confiança para o diálogo.
- E) Pedir a paciente para preencher um formulário com as queixas emocionais, evitando o contato com questões sensíveis.

QUESTÃO 40 (valor: 2,5 pontos)

Na avaliação do exame físico de um paciente de 31 anos que apresenta frequência respiratória de 24 irpm, frequência cardíaca de 94 bpm, pressão arterial de 150/90 mmHg, e temperatura axilar de 37,0 ° c, podemos afirmar que ele se encontra:

- A) Taquicárdico e com pressão arterial elevada.
- B) Taquipneico e com pressão arterial elevada.
- C) Febril e taquicárdico.
- D) Febril e taquipneico.
- E) Taquicárdico e taquipneico.